

# Drucker als Standarddrucker definieren

zur Verfügung gestellt durch:

ZID – Dezentrale Systeme

Februar 2015

Sobald mehr als ein Drucker auf dem PC installiert ist, besteht die Möglichkeit, einen der Drucker als Standarddrucker zu definieren. Dies hat den Vorteil, dass man aus diversen Programmen heraus durch Anklicken des Drucksymbols auf genau diesen definierten Standarddrucker drucken kann. Andernfalls muss über den Menüpunkt „Datei“ und dem Unterpunkt „Datei drucken“ die erweiterte Druckerfunktion aufgerufen werden, um dort den entsprechenden Drucker auswählen zu können.

Die Einstellung des Standarddruckers wird in dem jeweiligen Profil des Benutzers gespeichert. Somit muss/kann jeder Benutzer den Standarddrucker für sich festlegen.

### Wie geht das?

Klicken Sie dazu mit der linken Maustaste auf „Start“ und gehen Sie dann auf „Geräte und Drucker“.

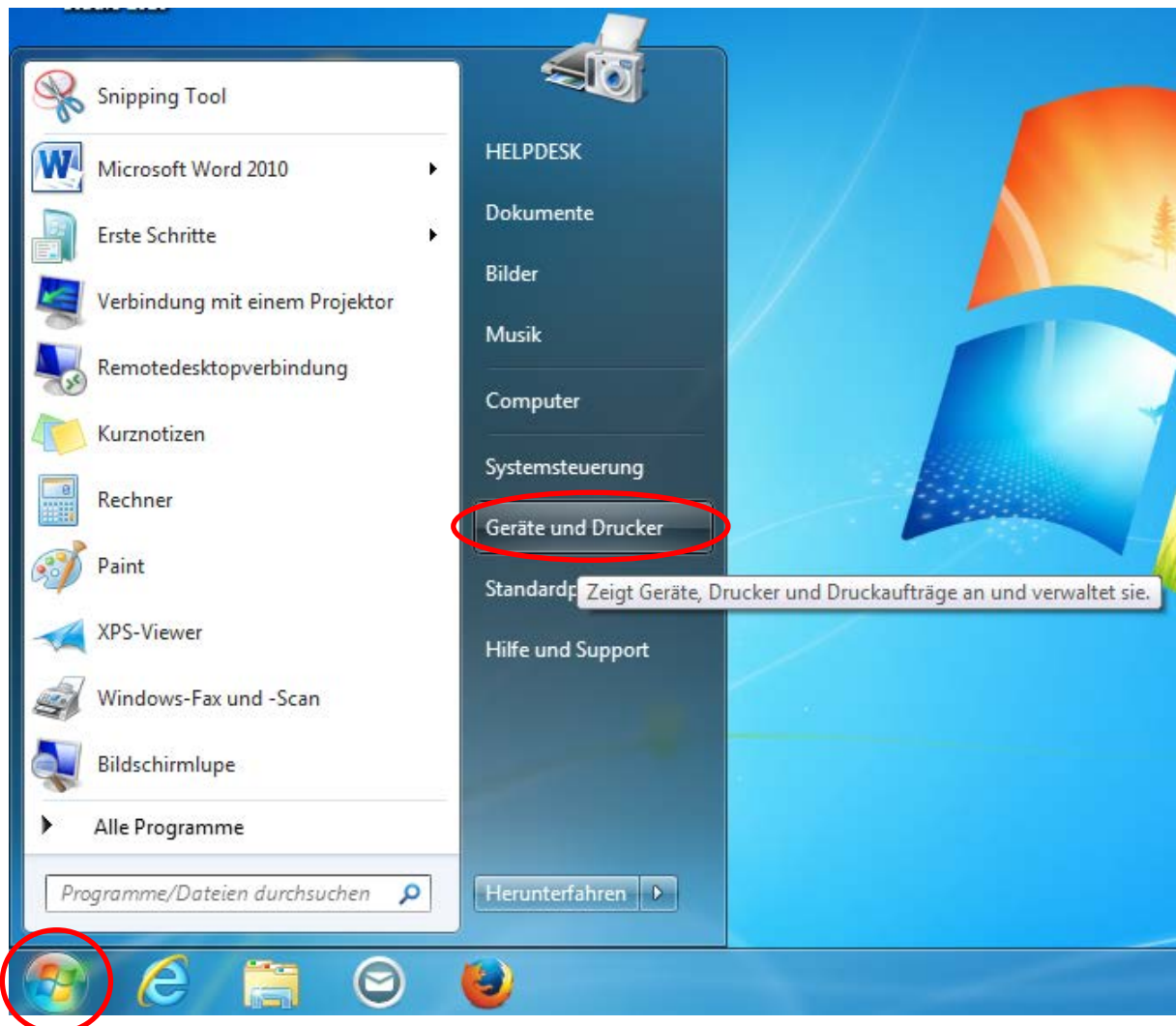


Abbildung 1

In weiterer Folge öffnet sich folgendes Fenster – siehe Abbildung 2.

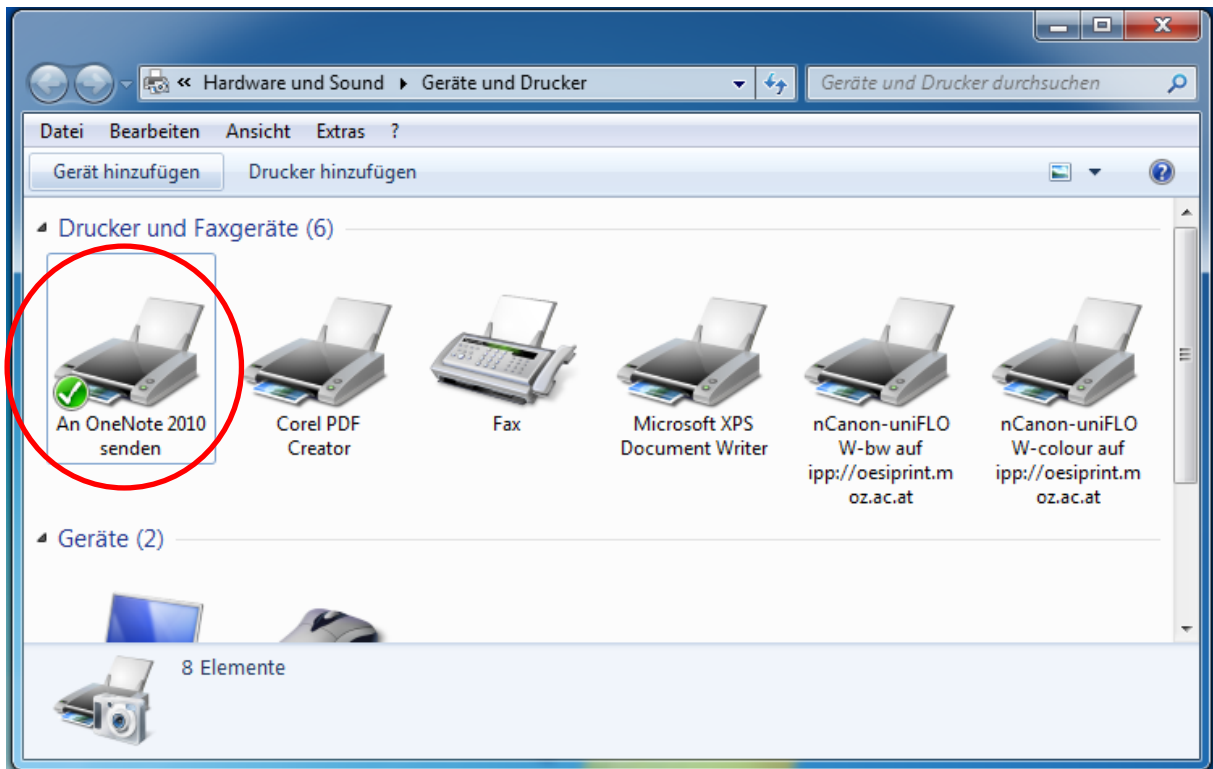


Abbildung 2

In dem Fenster sehen Sie alle installierten Drucker auf dem PC. Der grüne Kreis mit dem weißen Häkchen symbolisiert den derzeit eingestellten Standarddrucker (siehe Abbildung 2, **roter** Kreis).

Wenn Sie einen anderen Drucker als Standarddrucker definieren möchten, gehen sie wie folgt vor: Wählen Sie den gewünschten Drucker aus und klicken Sie mit der rechten Maustaste auf den Drucker. Es erscheint ein kleines Kontextmenü.

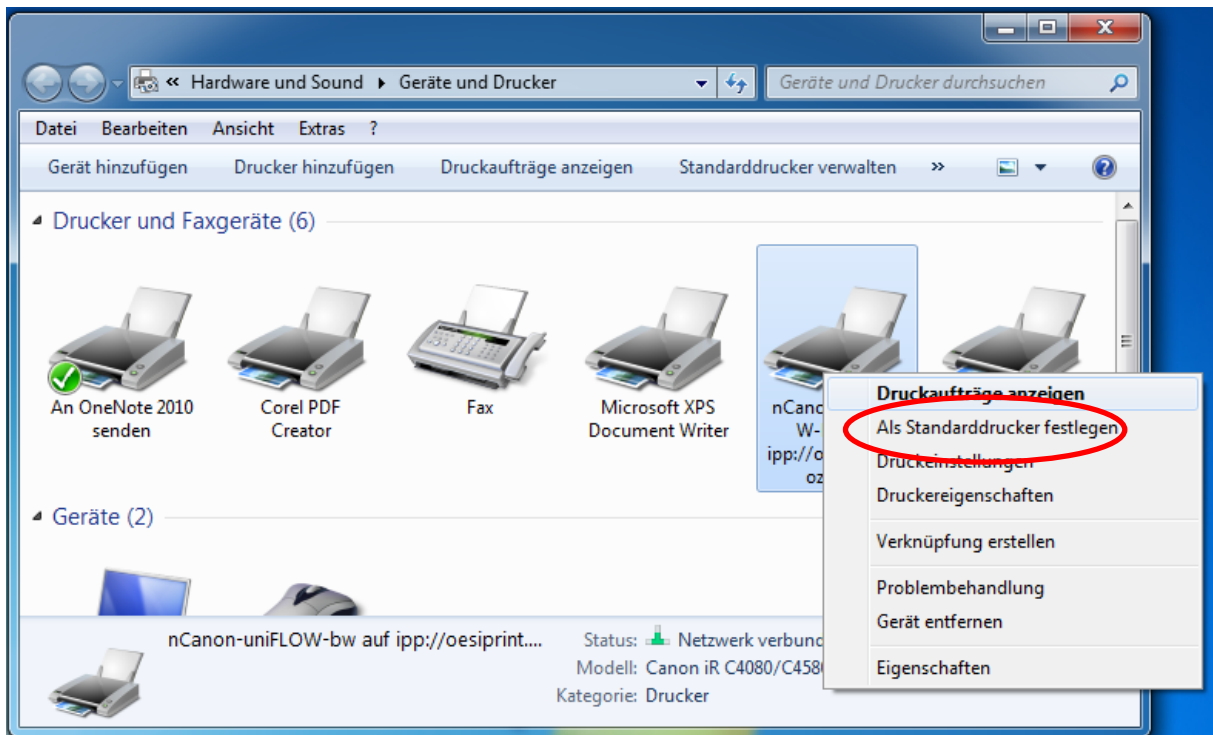


Abbildung 3

Wählen Sie den Punkt „Als Standarddrucker festlegen“ aus, indem Sie mit der linken Maustaste auf die blau unterlegte Auswahl klicken (siehe Abbildung 3, roten Kreis).

Das kleine Menü verschwindet daraufhin wieder. Außerdem sollte der grüne Kreis mit dem weißen Häkchen vom alten zum neuen Standarddrucker wechseln.